



La création d'entreprise post covid

Mai 2021

“opinionway

15 place de la République 75003 Paris



FRANCEACTIVE
Les entrepreneurs engagés

“ LA MÉTHODOLOGIE

“opinionway



La méthodologie



Echantillon de **1012 personnes** représentatif de la population française âgée de 18 ans et plus.

L'échantillon a été constitué selon **la méthode des quotas**, au regard des critères de sexe, d'âge, de catégorie socioprofessionnelle, de catégorie d'agglomération et de région de résidence.



L'échantillon a été interrogé par **questionnaire auto-administré en ligne sur système CAWI** (Computer Assisted Web Interview).



Les interviews ont été réalisées les **28 et 29 avril 2021**.



OpinionWay a réalisé cette enquête en appliquant les procédures et règles de la **norme ISO 20252**.



Les résultats de ce sondage doivent être lus en tenant compte des **marges d'incertitude** : 1,5 à 3 points au plus pour un échantillon de 1000 répondants.

Toute publication totale ou partielle doit impérativement utiliser la mention complète suivante :

« Sondage OpinionWay pour France Active »
et aucune reprise de l'enquête ne pourra être dissociée de cet intitulé.



LES RÉSULTATS

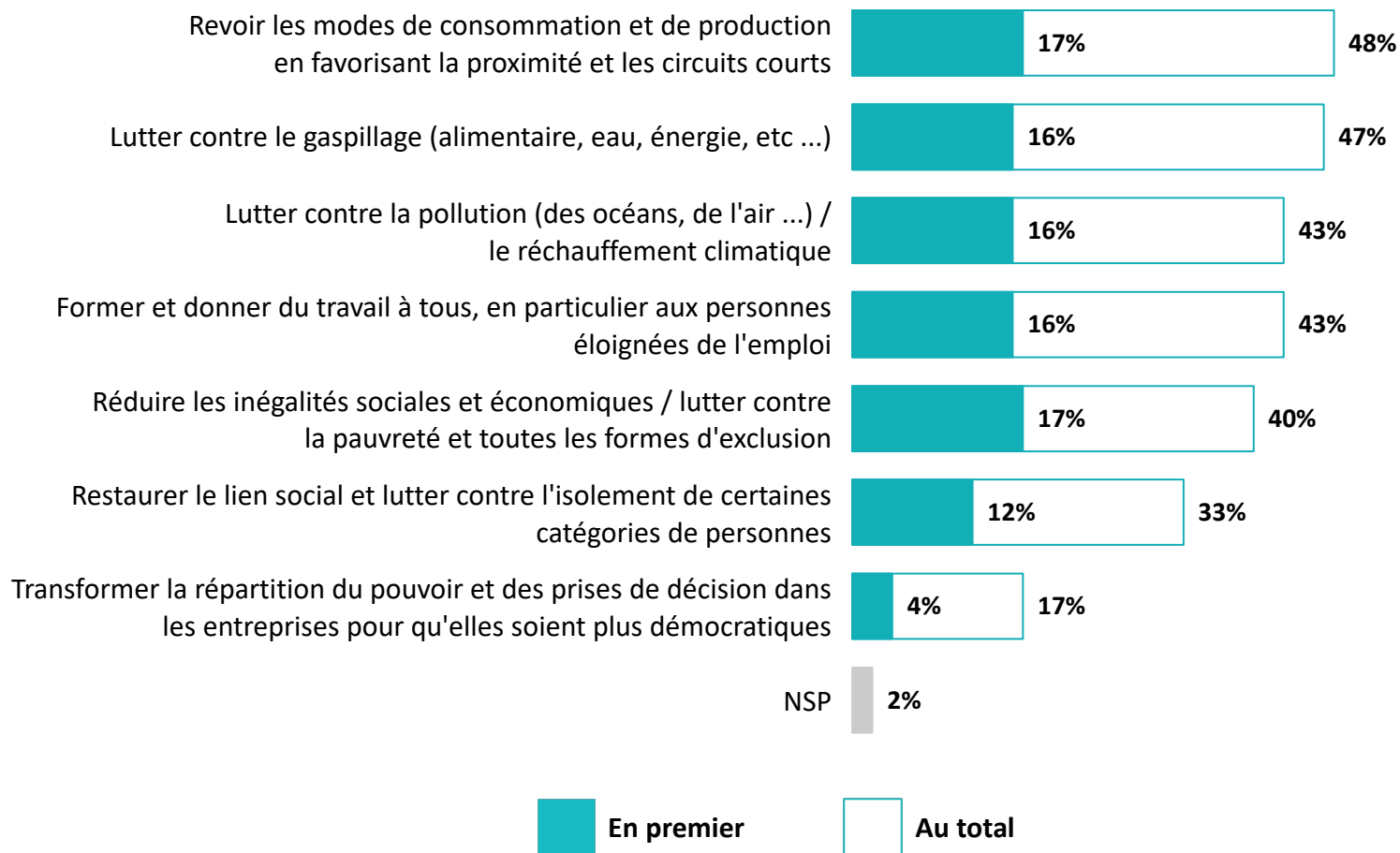


Les priorités sociales et écologiques post-covid



Q. Parmi les priorités sociales et écologiques suivantes, quelles sont les plus urgentes à résoudre à la sortie de crise du coronavirus ?

Trois réponses possibles, total supérieur à 100%





Les priorités sociales et écologiques post-covid

Q. Parmi les priorités sociales et écologiques suivantes, quelles sont les plus urgentes à résoudre à la sortie de crise du coronavirus ?

Trois réponses possibles, total supérieur à 100%



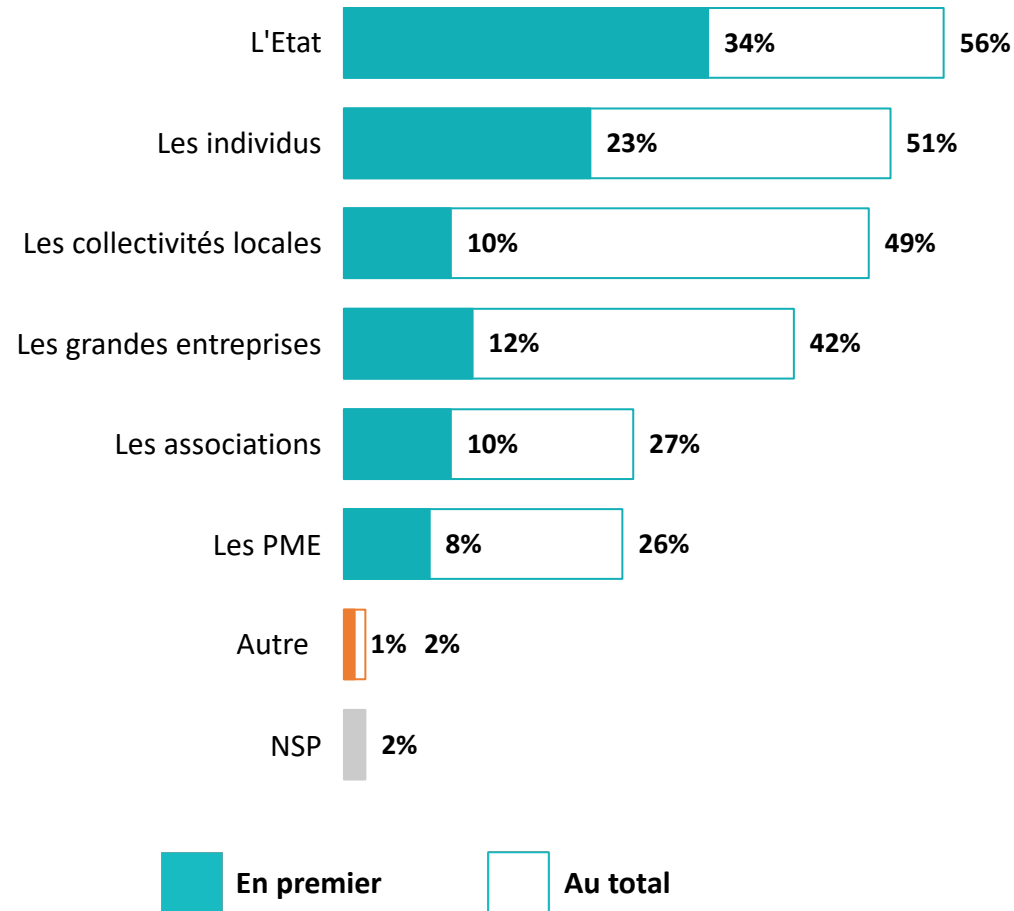
	% Total	Sexe		Âge					Statut		
		Homme	Femme	18-24 ans	25-34 ans	35-49 ans	50-64 ans	65 ans et plus	CSP+	CSP-	Inactif
Revoir les modes de consommation et de production en favorisant la proximité et les circuits courts	48%	49%	48%	44%	43%	45%	45%	59%	50%	40%	54%
Lutter contre le gaspillage (alimentaire, eau, énergie, etc ...)	47%	44%	50%	37%	44%	51%	56%	40%	43%	59%	43%
Lutter contre la pollution (des océans, de l'air ...) / le réchauffement climatique	43%	45%	42%	54%	44%	40%	52%	33%	45%	46%	41%
Former et donner du travail à tous, en particulier aux personnes éloignées de l'emploi	43%	44%	42%	39%	36%	38%	45%	50%	42%	39%	45%
Réduire les inégalités sociales et économiques / lutter contre la pauvreté et toutes les formes d'exclusion	40%	40%	41%	40%	37%	41%	35%	47%	31%	41%	45%
Restaurer le lien social et lutter contre l'isolement de certaines catégories de personnes	33%	34%	32%	41%	29%	30%	28%	40%	31%	28%	38%
Transformer la répartition du pouvoir et des prises de décision dans les entreprises pour qu'elles soient plus démocratiques	17%	18%	16%	21%	20%	20%	12%	16%	19%	20%	13%



La légitimité des acteurs pour répondre aux défis de demain

Q. Quels sont les acteurs les mieux placés pour relever concrètement ces défis ?

Trois réponses possibles, total supérieur à 100%





La légitimité des acteurs pour répondre aux défis de demain

Q. Quels sont les acteurs les mieux placés pour relever concrètement ces défis ?

Trois réponses possibles, total supérieur à 100%



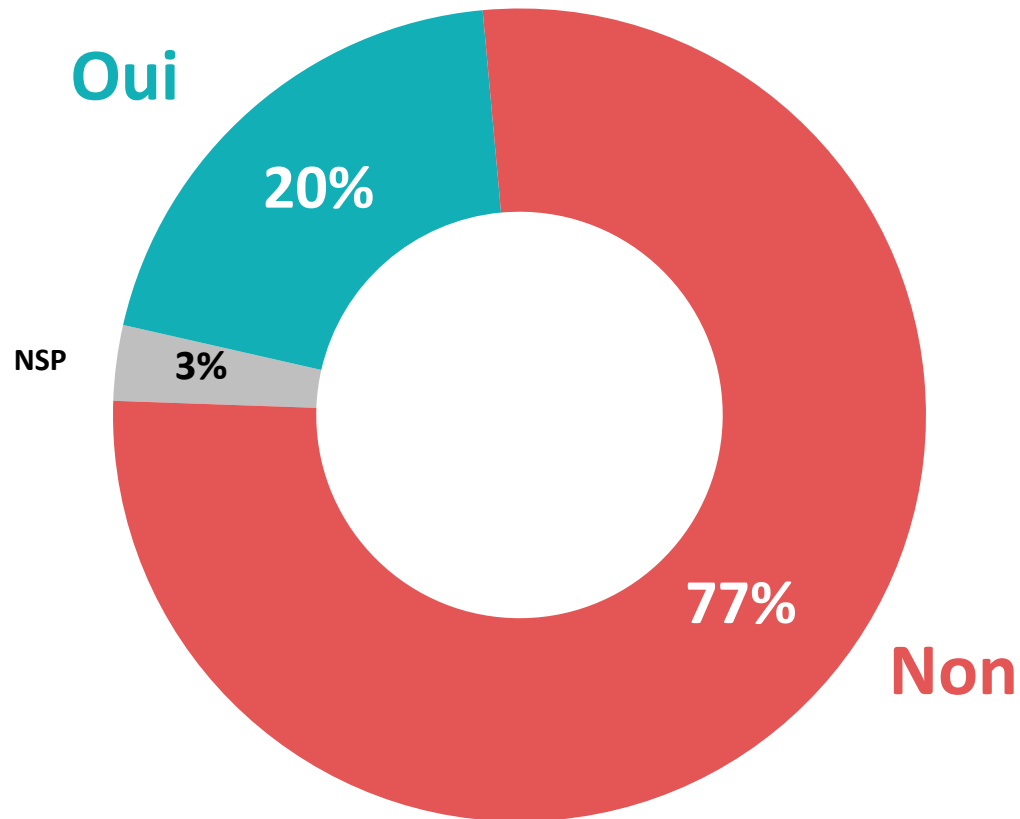
	% Total	Sexe		Âge					Statut		
		Homme	Femme	18-24 ans	25-34 ans	35-49 ans	50-64 ans	65 ans et plus	CSP+	CSP-	Inactif
L'Etat	56%	57%	55%	53%	58%	57%	56%	55%	54%	56%	57%
Les individus	51%	50%	53%	48%	41%	56%	52%	54%	48%	54%	54%
Les collectivités locales	49%	54%	44%	38%	43%	45%	49%	62%	48%	44%	54%
Les grandes entreprises	42%	41%	42%	46%	37%	36%	49%	41%	37%	46%	40%
Les associations	27%	26%	27%	31%	27%	26%	28%	24%	26%	28%	27%
Les PME	26%	27%	26%	30%	24%	20%	24%	35%	27%	20%	29%



L'attractivité de l'entrepreneuriat après la crise

Q. Après la crise du coronavirus, êtes-vous davantage tenté par l'entrepreneuriat et la création d'entreprise ?

Question posée uniquement actifs et étudiants, soit 64% de l'échantillon





L'attractivité de l'entrepreneuriat après la crise

Q. Après la crise du coronavirus, êtes-vous davantage tenté par l'entrepreneuriat et la création d'entreprise ?

Question posée uniquement actifs et étudiants, soit 64% de l'échantillon



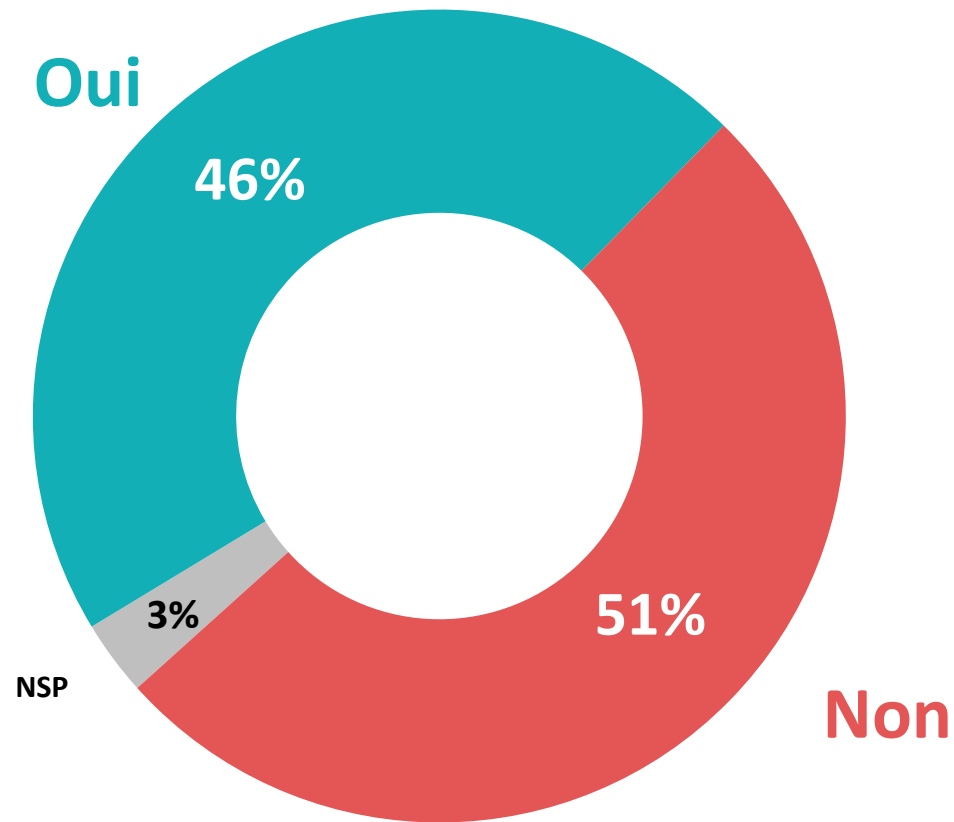
	% Total	Sexe		Âge				Statut		
		Homme	Femme	18-24 ans	25-34 ans	35-49 ans	50 ans et plus	CSP+	CSP-	Inactif
Oui	20%	22%	18%	22%	26%	20%	13%	21%	17%	17%
Non	77%	73%	81%	75%	66%	78%	86%	74%	83%	81%



L'impact du télétravail sur les vocations d'entrepreneurs

Q. Pensez-vous que le télétravail a pu susciter des vocations d'entrepreneurs pendant la crise du coronavirus ?

Question posée uniquement actifs et étudiants, soit 64% de l'échantillon





L'impact du télétravail sur les vocations d'entrepreneurs

Q. Pensez-vous que le télétravail a pu susciter des vocations d'entrepreneurs pendant la crise du coronavirus ?

Question posée uniquement actifs et étudiants, soit 64% de l'échantillon



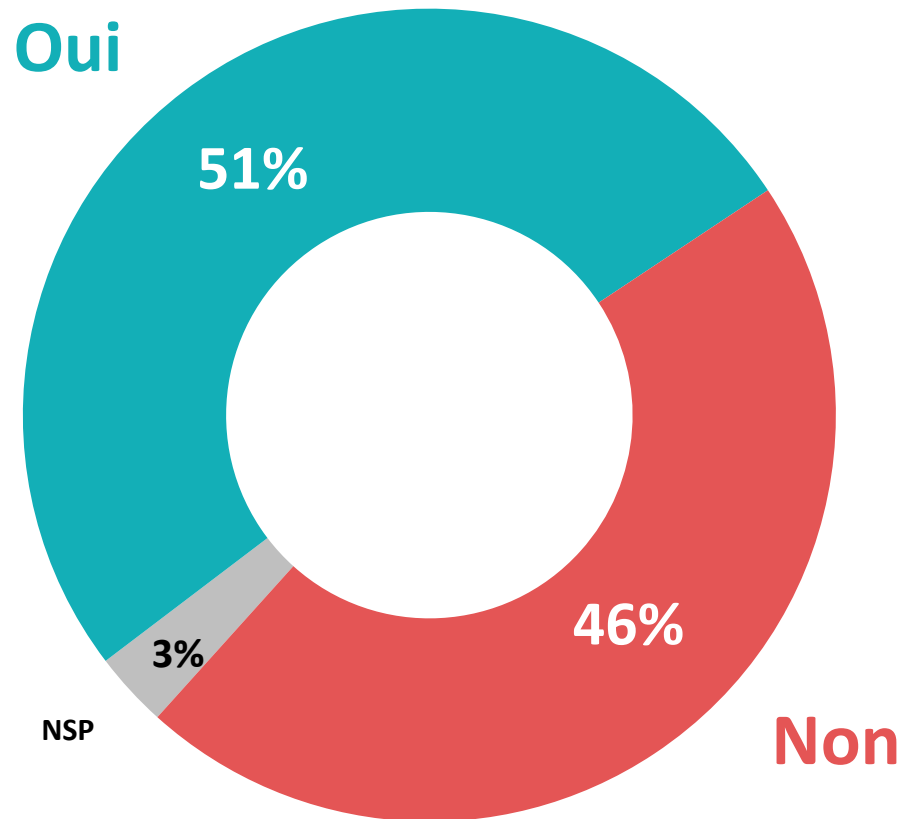
	% Total	Sexe		Âge				Statut		
		Homme	Femme	18-24 ans	25-34 ans	35-49 ans	50 ans et plus	CSP+	CSP-	Inactif
Oui	46%	40%	50%	41%	45%	49%	45%	47%	44%	44%
Non	51%	55%	48%	56%	48%	49%	53%	48%	55%	54%



L'importance des réseaux de relations des chefs d'entreprises pour affronter la crise

Q. Pensez-vous que pendant la crise du coronavirus, beaucoup d'entrepreneurs s'en sont sortis grâce à leur réseau de relations ou leur appartenance à une communauté de chefs d'entreprise ?

Question posée uniquement actifs et étudiants, soit 64% de l'échantillon





L'importance des réseaux de relations des chefs d'entreprises pour affronter la crise

Q. Pensez-vous que pendant la crise du coronavirus, beaucoup d'entrepreneurs s'en sont sortis grâce à leur réseau de relations ou leur appartenance à une communauté de chefs d'entreprise ?

Question posée uniquement actifs et étudiants, soit 64% de l'échantillon



	% Total	Sexe		Âge				Statut		
		Homme	Femme	18-24 ans	25-34 ans	35-49 ans	50 ans et plus	CSP+	CSP-	Inactif
Oui	51%	48%	53%	44%	51%	54%	51%	54%	49%	43%
Non	46%	47%	46%	53%	43%	44%	47%	41%	50%	55%

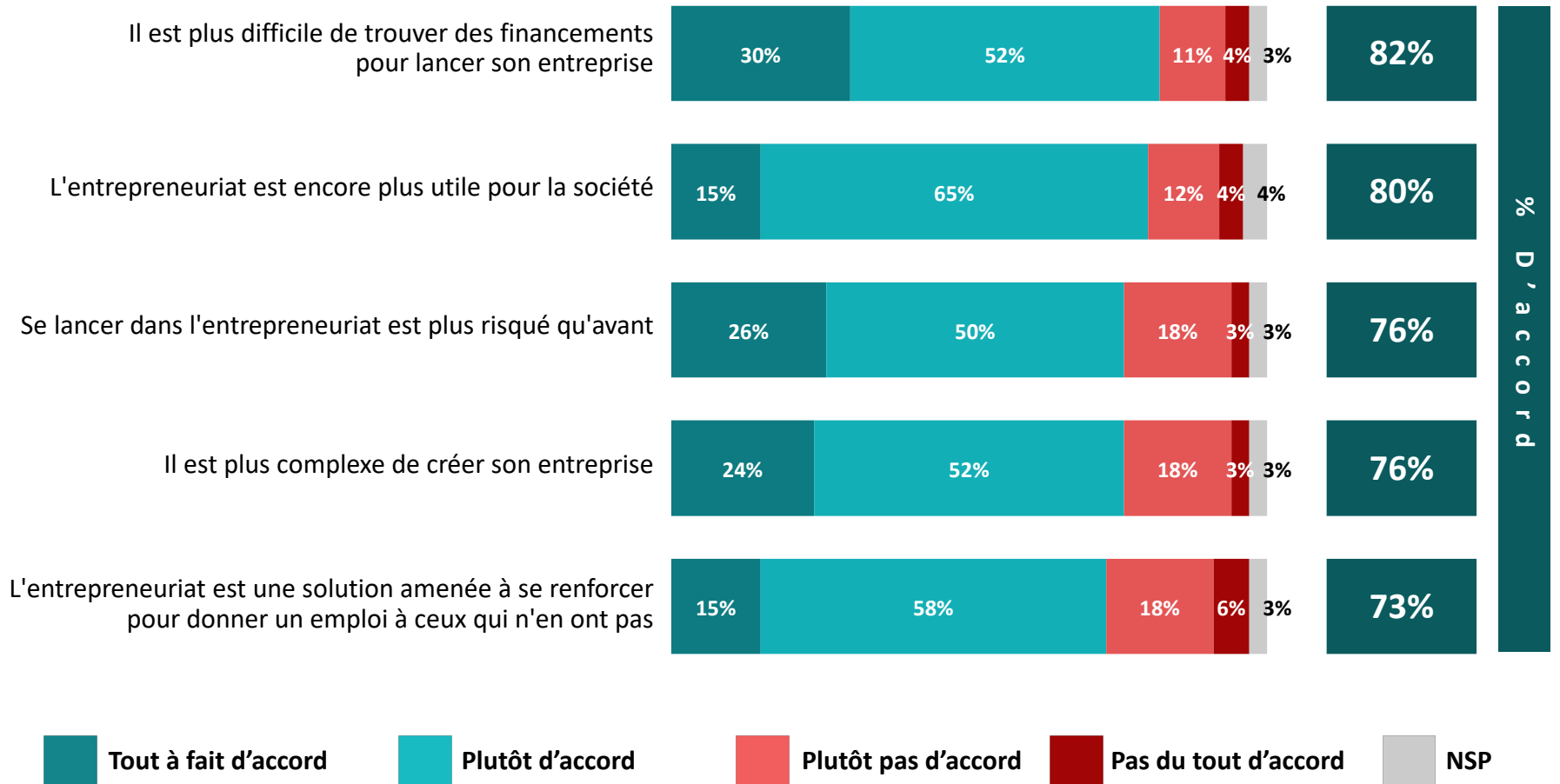


Les opinions relatives à l'entrepreneuriat après la crise



Q. En pensant à l'après-crise du coronavirus, êtes-vous d'accord avec les affirmations suivantes ?

Question posée uniquement actifs et étudiants, soit 64% de l'échantillon





Les opinions relatives à l'entrepreneuriat après la crise

Q. En pensant à l'après-crise du coronavirus, êtes-vous d'accord avec les affirmations suivantes ?

Question posée uniquement actifs et étudiants, soit 64% de l'échantillon



	% D'accord	Sexe		Âge				Statut		
		Homme	Femme	18-24 ans	25-34 ans	35-49 ans	50 ans et plus	CSP+	CSP-	Inactif
Il est plus difficile de trouver des financements pour lancer son entreprise	82%	79%	85%	71%	77%	82%	91%	79%	89%	77%
L'entrepreneuriat est encore plus utile pour la société	80%	75%	83%	76%	75%	83%	80%	80%	80%	77%
Se lancer dans l'entrepreneuriat est plus risqué qu'avant	76%	71%	79%	71%	73%	79%	75%	73%	79%	73%
Il est plus complexe de créer son entreprise	76%	75%	76%	68%	70%	78%	81%	73%	80%	69%
L'entrepreneuriat est une solution amenée à se renforcer pour donner un emploi à ceux qui n'en ont pas	73%	70%	75%	74%	68%	75%	73%	74%	73%	67%

WE ARE DIGITAL !

Fondé en 2000 sur cette idée radicalement innovante pour l'époque, OpinionWay a été précurseur dans le renouvellement des pratiques de la profession des études marketing et d'opinion.

Forte d'une croissance continue depuis sa création, l'entreprise n'a eu de cesse de s'ouvrir vers de nouveaux horizons pour mieux adresser toutes les problématiques marketing et sociétales, en intégrant à ses méthodologies le Social Média Intelligence, l'exploitation de la smart data, les dynamiques créatives de co-construction, les approches communautaires et le storytelling.

Aujourd'hui OpinionWay poursuit sa dynamique de croissance en s'implantant géographiquement sur des zones à fort potentiel que sont l'Europe de l'Est et l'Afrique.



Rendre le monde intelligible pour agir aujourd'hui et imaginer demain

C'est la mission qui anime les collaborateurs d'OpinionWay et qui fonde la relation qu'ils tissent avec leurs clients.

Le plaisir ressenti à apporter les réponses aux questions qu'ils se posent, à réduire l'incertitude sur les décisions à prendre, à tracker les insights pertinents et à co-construire les solutions d'avenir, nourrit tous les projets sur lesquels ils interviennent.

Cet enthousiasme associé à un véritable goût pour l'innovation et la transmission expliquent que nos clients expriment une haute satisfaction après chaque collaboration - 8,9/10, et un fort taux de recommandation - 3,88/4.

Le plaisir, l'engagement et la stimulation intellectuelle sont les trois mantras de nos interventions.

“*opinionway*”

15 place de la République
75003 Paris

PARIS
CASABLANCA
ALGER
VARSOVIE
ABIDJAN

RESTONS CONNECTÉS !

www.opinion-way.com



Envie d'aller plus loin ?

Recevez chaque semaine nos derniers résultats d'études dans votre boîte mail en vous abonnant à notre **newsletter !**