

# ENTRE - PRENDRE

## BIEN PLUS QUE CRÉER UNE ENTREPRISE !



### RAPPORT D'ACTIVITÉ 2023

Réseau  
*Initiative*  
INDRE

FRANCEACTIVE  
Les entrepreneurs engagés  
INDRE



Cofinancé par  
l'Union européenne



# Sommaire



<b>3</b>	Le rapport moral du président
<b>4-7</b>	Vivre en double affilié et le mot des présidents nationaux <i>Initiative Indre</i> <i>France Active Indre</i>
<b>8-9</b>	Rapport de la trésorière
<b>10</b>	Ingénieries financières
<b>11</b>	Engagements territoriaux
<b>12</b>	Impacts 2023
<b>13</b>	Notre projet, aider le vôtre
<b>14</b>	Ingénieries financières et accompagnements
<b>15</b>	Dispositifs associés
<b>16</b>	Un réseau humain avant tout
<b>17-18</b>	189 bénévoles partagent leurs expériences
<b>19</b>	Nos actions en faveur de l'Inclusion bancaire
<b>20</b>	Nos actions en faveur de la communication
<b>21</b>	Evénements marquants
<b>22-23</b>	En 2023 Initiative Indre a fêté ses 25 ans
<b>24</b>	Hommage à Claude ALPHANDÉRY
<b>25</b>	Initiative Indre, pilier local du réseau Initiative France
<b>26-27</b>	Nos perspectives 2024





## Engagés,

L'année de nos 25 ans est, plus que jamais, celle de l'engagement.

**L'engagement** dans la continuité de notre action, encouragés par les marques d'intérêts et de sympathies, si nombreuses, manifestées lors de notre anniversaire. Merci à toutes celles et ceux qui ont pu nous accompagner lors de cette belle soirée et nous gratifier de leurs témoignages.

**L'engagement** dans le développement local et la spécialisation de nos outils d'intervention avec la mise en œuvre de 2 nouveaux fonds dédiés qui répondent aux besoins de nos territoires. Une évolution poursuivie en 2024 avec la création d'un 3ème fonds dédié : « difficultés et développement ».



**L'engagement** pour la souplesse et dans la complémentarité de nos outils d'intervention, tout en poursuivant leur développement. Une concentration puissante et utile. Une concentration de moyens, et de compétences, reconnue, et unique en son genre, permettant de lever de nombreuses sortes de freins. Et qui se prolonge en région avec des outils de fonds de prêt dédiés portés par l'union régionale du réseau Initiative France. 2 de nos délégués siègent au fonds Innovation.

**L'engagement** dans la mise en place d'outils et de procédures qualités renforcées, portées par nos fédérations nationales, des outils de sécurisations et de collaborations, dont nous voyons les applications cette année, notamment avec la mise en œuvre du Comité des risques et l'articulation des systèmes d'information, ...

Ces engagements nous ont permis de compenser, en partie, le manque de moyens humains utiles au fonctionnement de notre association.

2023 est une année de profonde modification de notre structure administrative, avec des recrutements nombreux, consécutifs aux départs de permanents expérimentés, travaillant avec nous depuis de nombreuses années. C'est aussi la création de nouveaux postes, pour gagner en temps d'expertise et en fluidité. Ainsi, la création d'un poste totalement dédié au suivi des entrepreneurs soutenus et à l'animation du Conseil d'Accompagnement, qui réunit les parrains et marraine et porte l'un des volets de la Promesse de nos réseaux.

Il y a ¼ de siècle, notre engagement a porté un mouvement fort au service de nos territoires, qui chaque année, a ouvert de nouveaux développements.

Soyons fiers de notre énergie.

2023 se traduit prêt de **6 000 heures de bénévolat économique**, **226 entrepreneurs soutenus** et plus de **6,7 M€ d'euros** directement engagés par nos comités, emplois.

Merci à tous les partenaires publics et privés qui depuis 1999 soutiennent notre action, aident nos développements. Merci à nos salariés, à tous nos bénévoles de leur implication « pour les autres ». Merci enfin à tous ceux qui, au quotidien, portent notre mouvement

**Jean-François PIAULET**,  
Initiative Indre / France Active Indre



# LA PROMESSE DU RÉSEAU



Accueil professionnel,  
bienveillant et gratuit

Accompagnement  
à la finalisation  
du business plan

Prêt d'honneur  
à taux 0

Accompagnement et  
suivi personnalisé

Parrainage et accès à un  
réseau professionnel





### Résilience, responsabilité et réussite !

Cette année encore, les entrepreneuses et entrepreneurs ont fait preuve de combattivité et de détermination, dans un environnement pourtant troublé par l'inflation, la hausse des taux d'intérêt et l'incertitude internationale. La vitalité entrepreneuriale semble inarrêtable et continue de profiter à l'économie et aux territoires. Plus que jamais réseau de proximité, nos associations locales ont tenu leur Promesse en accompagnant et finançant 25 000 nouveaux porteurs de projets.



En quelques années, l'entrepreneuriat en France a acquis une nouvelle dimension. Plus qu'une démarche individuelle, les nouveaux entrepreneurs ont la volonté, marquée, de lancer des projets respectueux de l'environnement et de la société. Trois entrepreneurs Initiative sur quatre prennent en compte l'impact de leur activité avant de se lancer et plus d'un tiers est déjà engagé dans une démarche de mesure d'impact. Une dynamique de fond que nous sommes fiers d'accompagner.

Soutenir l'entrepreneuriat en 2024, c'est aussi donner les clés de réussite à celles et ceux qui se lancent avec comme principal atout leur détermination. Le programme In'cube a profité à des milliers de jeunes de moins de 30 ans, habitants des quartiers prioritaires et zones de revitalisation rurales. Vis ma vie d'entrepreneuse a encouragé des centaines de femmes de prendre la décision d'entreprendre, inspirées par des cheffes d'entreprise de leurs territoires. Et le Label Initiative Remarquable s'est avéré, encore un peu plus, un puissant moteur pour les entrepreneurs soucieux d'inscrire leur projet d'entreprise dans une logique responsable. Cette façon exaltante de devenir entrepreneur et entrepreneuse, nous sommes plus que jamais déterminés à la soutenir, des quartiers aux territoires ruraux, en passant par les technopôles. En 2024, nous serons au rendez-vous des enjeux des chefs d'entreprise, avec le soutien de Bpifrance et tous nos partenaires fidèles et engagés !

**Guillaume PEPY,**  
Président Initiative France



## LA PROMESSE DU RÉSEAU



### EMPLOI

- > Accès à l'emploi
- > Création et sauvegarde d'emplois



### TERRITOIRE

- > Réponses aux besoins mal couverts
- > Valorisation de ressources locales



### SOCIAL

- > Réduction des inégalités
- > Préservation du lien social



### ÉCOLOGIE

- > Réduction des impacts négatifs sur l'environnement
- > Offre durable



### GOUVERNANCE

- > Lucrativité limitée et partage de la valeur
- > Coopération entre parties prenantes

**FRANCEACTIVE**

Les entrepreneurs engagés

**INDRE**



### Faire de l'engagement des entrepreneurs un levier de transformation sociale

Année après année, nos actions en faveur de l'engagement des entrepreneurs se consolident et portent leur fruit à travers la diversité des entreprises et des projets soutenus. **Notre premier pari est celui de l'emploi : les entreprises accompagnées l'an dernier ont réussi à créer et consolider plus de 67 000 emplois durables, soit une progression de 12% par rapport l'année 2022.** C'est ce qui caractérise notre action : agir dans tous les territoires avec un impact social fort. Nous contribuons ainsi au développement du lien social comme à l'inclusion des entrepreneurs les plus fragiles. Notre action répond aussi aux enjeux de transition écologique.

**Au total, nous avons réussi à mobiliser en 2023 plus de 485 millions d'euros au bénéfice de 36 440 entreprises.** Nous avons notamment soutenu plus de 1 500 entreprises de l'ESS et associations. Pour ces acteurs, nous avons lancé une nouvelle offre qui s'inscrit dans une démarche plus large : les Actifs Solidaires. Elle nous permet de développer l'accès à l'investissement et d'apporter des moyens financiers à ces acteurs pour qu'ils puissent se concentrer sur la dimension sociale et solidaire de leur projet.

**Je tiens à saluer toute la détermination des équipes et la confiance de nos partenaires qui nous permettent d'agir aux côtés de tous ces entrepreneurs qui s'engagent.**

**Pierre-René Lemas,**  
Président France Active



# Rapport de la trésorière



Jeannine PIERRE, trésorière

## Fonds d'intervention Initiative Indre

Le fonds de prêts est de **7.535.316 €**, en augmentation de **+135.000 €**. Les fonds associatifs nets (après déduction des pertes totales) sont de **6.196.086 €** pour **6.143.839 €** au 31/12/2022.

Le solde des prêts accordés restant à encaisser (diminué des pertes) est de **4.212.525 €** pour **4.146.760 €** au 31/12/2022. Les prêts décaissés en 2023 sont de **1.609.500 €** (pour **1.559.838 €** en 2022). Les remboursements reçus en 2023 s'élèvent à **1.451.407 €** (pour **1.484.224 €** en 2022).

Le fonds de prêts est supérieur au solde restant dû des prêts accordés de **3.322.791 €** (**7.535.316 € – 4.212.525 €**). En 2022 l'écart était de **3.253.556 €**.

La capacité d'engagement 2023 (abondements au fonds de prêts + remboursements de P.H.) est de **1.586.407 €** pour **1.609.224 €** en 2022.

La trésorerie est positive au 31/12/2023 de **986.764 €** pour **1.247.295 €** au 31/12/2022.

Le résultat 2023 est une perte de **- 82.753 €** résultant de :

- pertes définitives sur prêts : **- 14.876 €**
- reprises de provisions antérieures : **+ 4.447 €**

**Ecart : - 10.429 €**

- provisions 2023 pour pertes probables à venir : **- 79.300 €**

**perte nette sur prêts : - 89.729 €** (soit 2,1% du solde des prêts restant dus)

- assurance BPI sur prêts d'honneur et divers : **- 5.345 €**
- divers exceptionnel : **+ 12.320 €**

**résultat net : - 82.753 € (- 6102.486 € en 2022)**

## Fonds de caution France Active

Le fonds associatif total est de **983.410 €** (dont fonds avec droit de reprise FRANCE ACTIVE net de **66.670 €**), pour **994.599 €** en 2022.

Les dépôts de garantie s'élèvent à **1.023.670 €** au 31 décembre 2023, pour **1.052.422 €** fin 2022.

La trésorerie est positive de **144.127 €**, pour **+234 564 €** fin 2022.

## Fonds Alizé Indre

Le fonds associatif reste inchangé à **288.000 €** (sans aucun fonds avec droit de reprise).

Le fonds associatif net (après déduction des pertes cumulées) est de **210.485 €** pour **244.951 €** en 2022.

Le solde net restant dû des prêts accordés est de **106.807 €** pour **211.149 €** en 2022.

Une provision pour dépréciation des prêts de **45.820 €** a été constatée au 31 décembre 2023.

La trésorerie est de **+ 227.983 €** pour **+ 157.183 €** en 2022.

Le résultat net est une perte de **- 34.466 €** (provenant pour l'essentiel de l'augmentation de la provision pour dépréciation de **45.820 €**), pour une perte de **- 12.871 €** en 2022.



# Rapport de la trésorière

## Fonctionnement

Le total des produits d'exploitation est de **1 177 472 €**, (pour un prévisionnel à l'équilibre de **982 400 €** présenté au CA de juin 2023 : réalisation + **19.85 %** par rapport à ce prévisionnel), pour **1 148 254 €** en 2022, soit + **2.54 %**.

Les ressources restent stables par rapport à l'année précédente.

Le total des charges d'exploitation est de **1 035 748 €** pour **1 020 165 €** en 2022, soit une augmentation de + **1.5 %**.

Les achats et services extérieurs (transferts de charges déduits) s'élèvent à **405 869 €** pour **405 207 €** en 2022,

Les frais totaux de personnels (transferts de charges déduits) sont de **617 568 €** pour **558 698 €** en 2022, soit + **10.5 %**. Le total des salaires bruts est de **434 639 €** (+ **11.5%**) et celui des charges sociales et fiscales sur salaires est de **182 929 €** (+ **8.3 %**).

Le résultat d'exploitation est de + **141 725 €** pour 2023 pour **128 089 €** en 2022.

Les éléments exceptionnels comportent des charges de - **133 993 €** (pertes sur dossiers anciens (FSE et FEDER) et produits financiers (+ **10 384 €**), le résultat net est un excédent de + **20 089 €**, pour **113 902 €** en 2022.

## Compte de résultats global 2023

Les produits d'exploitation totaux (y compris les transferts de charges) sont de **1 177 473 €** pour **1 148 255 €** en 2022.

Les charges d'exploitation totales (y compris les transferts de charges) sont de **1 057 223 €** pour **1 117 573 €** en 2022.

Le résultat d'exploitation est de + **120 250 €** pour + **30 682 €** en 2022.

Après résultats financier et exceptionnels le résultat net 2023 est un déficit de - **92 567 €** pour un déficit de - **1 488 €** en 2022.

## Bilan global au 31 décembre 2023

Les fonds propres nets de l'association sont de **8 386 225 €** (résultats cumulés compris). Fin 2022, ils étaient de **8 359 544 €**.

Les immobilisations nettes sont de **5 420 147 €** (dont Prêts d'Honneur **4 212 525 €**).

Le Fonds de Roulement (Fonds Associatifs – Prêts et autres immobilisations) est de **2 966 078 €** pour **2 859 758 €** au 31/12/2022.

La trésorerie nette est positive de **2 124 416 €**, pour **2 076 127 €** au 31 décembre 2022.

**6 557 571 €** directement et indirectement mobilisés au titre des engagements financiers

**93%** de taux de pérennité à 3 ans des entrepreneurs soutenus

**429** emplois créés au sauvégarvés au moment des engagements financiers

## APPUI HUMAIN

**307** projets accueillis

**226** entrepreneurs soutenus

**187** projets présentés en Comités

**631** entrepreneurs engagés dans une dynamique de suivi ou parrainage

**10** permanents Initiative Indre et France Active Indre

**40** marraines et parrains d'entrepreneurs

## MICRO-CRÉDIT PERSONNEL GARANTI

**209** demandes expertisées

**68** dossiers instruits et présentés en banque

**34 500 €** décaissés dans le cadre des Micro-Crédits

**15** décaissements bancaire

**112** dossiers présentés sans suite

## ACTIVITÉ FINANCIÈRE

**1 822 100 €** de prêts d'honneur à taux 0% engagés

**1 466 300 €** de prêts d'honneur Bpifrance ont été décaissés

**3 294 411 €** engagés en garantie par France Active Indre

**14 179 792 €** de prêts bancaires associés aux prêts d'honneur

**119 700 €** engagés pour  
**19 subventions Agefiph**

**53 000 €** engagés pour  
**23 primes In'Cube délivrées**

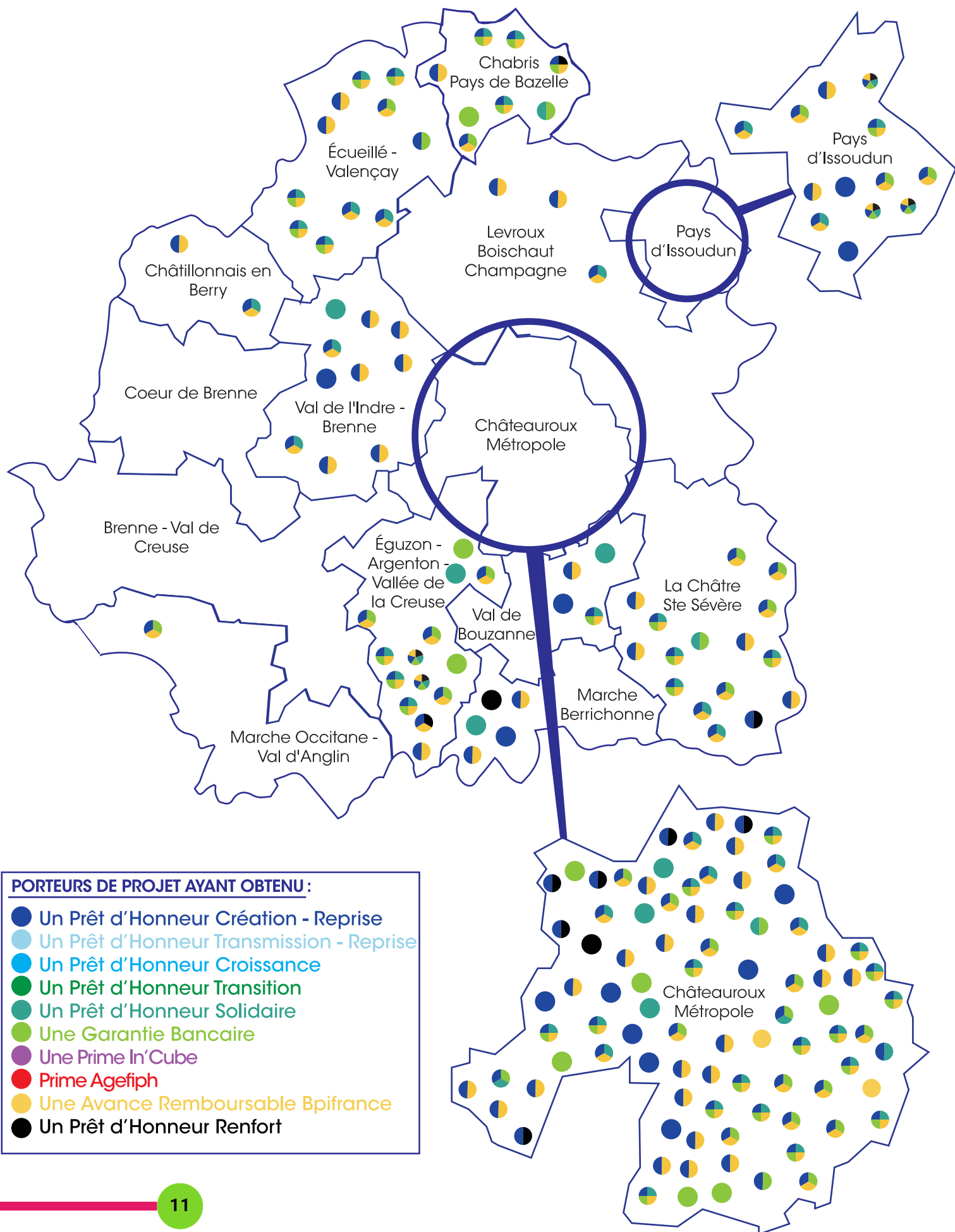
## PARDI LES PROJETS FINANCÉS

**57 %** de création d'entreprises

**36 %** de reprises d'entreprises

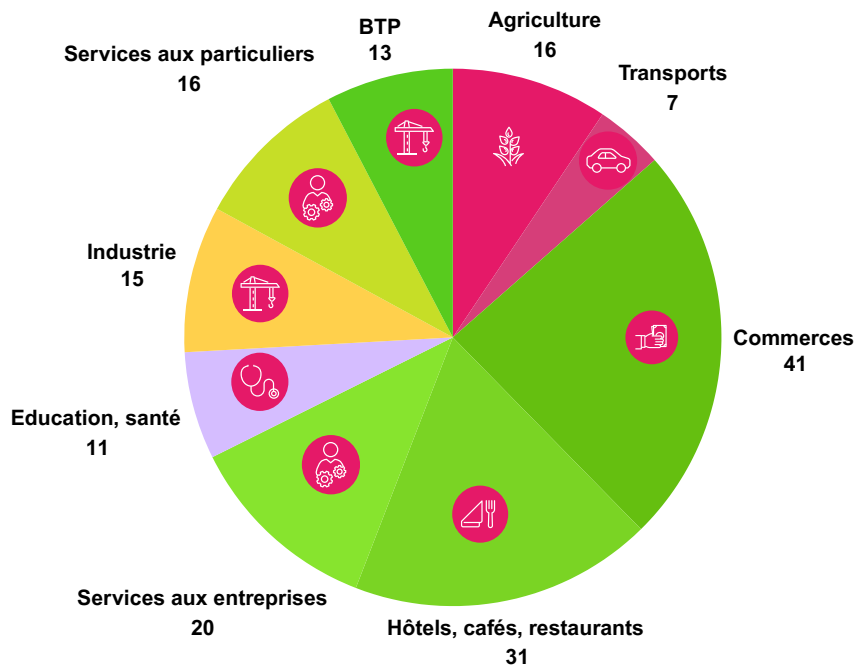
**7 %** de nos interventions concernent des développements d'entreprise

# Engagements territoriaux



# Impacts 2023

L'action de l'association Initiative Indre/France Active Indre a un impact direct et positif sur la vitalité économique et le lien social dans le territoire. La proximité territoriale et l'expertise de bénévoles et salariés locaux font la différence pour des porteurs de projets qui mettent leurs compétences et leur esprit d'entreprise au service de la collectivité. Salons de coiffure, restaurants, taxis, maçonnerie ou élevage... Elles et ils sont les meilleurs atouts du territoires et nous sommes fiers de rendre possible leur réussite !



À tout âge et dans tous les territoires, l'entrepreneuriat est un puissant vecteur d'épanouissement professionnel que nous révélons au quotidien. Entreprendre est un véritable choix, motivé par l'envie d'indépendance, le goût du challenge et la recherche de sens.

**75**

femmes,  
qui portent 33 %  
des projets  
soutenus

**130**

en Zone de  
revitalisation  
rurale

**60**

ont moins  
de 30 ans

12



**4**

sont en Quartier  
prioritaire de la  
politique de la ville

**71**

sont demandeurs  
d'emplois,  
dont 24  
le sont depuis  
plus d'un an

**117**

ont entre  
30 et 45 ans

**49**

ont plus de  
45 ans

# Notre projet, aider le vôtre



# Ingénieries financières et accompagnements

## MOBILISATION D'OUTILS COMPLÉMENTAIRES

### Prêts d'Honneur Initiative Indre

Le Prêt d'Honneur Initiative à taux 0, sans garantie, est un prêt à la personne. Il constitue le pilier de l'offre de services d'Initiative Indre.

Il renforce l'apport personnel et les fonds propres de votre entreprise.



### Les prêts d'honneur création/reprise bpifrance

Les prêts d'honneur bpifrance permettent d'augmenter les plafonds d'engagement de nos prêts d'honneur.

### Les garanties bancaires

France Active Indre permet aux créateurs d'entreprise et aux entrepreneurs en situation précaire d'obtenir plus facilement un prêt bancaire. Ainsi, France Active Indre augmente les chances d'obtention du prêt en apportant une caution personnelle.



## UNE AIDE À LA FINALISATION DE L'INGÉNIERIE FINANCIÈRE

Le Business Plan permet à l'entrepreneur et aux futurs investisseurs, d'avoir une idée juste du coût du projet. Il a pour principal objectif de séduire le(s) investisseur(s) potentiel(s). Le travail de nos équipes c'est l'ingénierie financière du projet qui permet de "bien financer" - La promesse du réseau - les entrepreneurs. L'analyse des outils financiers, l'engagement des moyens en complémentarité, le travail conjoint avec les banques, les experts comptables, les intervenants publics permet de conforter les parties financières et ainsi d'appuyer significativement les entrepreneurs.



## DES OUTILS DE MONTÉE EN COMPÉTENCES

### Une montée en compétences des entrepreneurs avec BGE Berry Touraine

Initiative Indre et France Active Indre proposent aux chefs ou futurs chefs d'entreprises, ainsi qu'aux salariés, de se former avec l'offre de formation proposée par BGE Berry Touraine.

Quel que soit votre projet, l'étape où vous en êtes et votre profil, BGE Berry Touraine a la formation adaptée à vos besoins pour vous aider à réussir.



Découvrez l'ensemble des formations



# Dispositifs associés

## Subventions In'cube



Un dispositif pour les **jeunes** entrepreneurs et les demandeurs d'emploi

### Pour les jeunes de moins de 30 ans, mais pas seulement...

Incube est un programme d'accompagnement renforcé pour les personnes en difficulté d'accès à l'emploi, particulièrement les jeunes de moins de 30 ans vivant dans un territoire fragile.

**Finalisation** → du business plan et recherche de financement

**Développement** → de son réseau professionnel et de sa posture d'entrepreneur

**Des ateliers collectifs et individuels**

**+**

**une Prime pour les moins de 30 ans**

## Fondation 2nd chance



Créée en juin 1998 à l'initiative de Vincent Bolloré et Michel Giraud, la Fondation de la 2ème Chance donne un coup de pouce financier à celles et ceux qui, après un parcours de vie difficile, souhaitent se réinsérer dans la vie professionnelle grâce à un projet de création / reprise d'entreprise ou de formation qualifiante. La Fondation intervient en dernier recours après toute sollicitation effectuée auprès des organismes financeurs.

## Subventions agefiph



Depuis 2000, l'Agefiph fait partie des dispositifs mobilisés en ingénierie financière. L'Agefiph participe au financement des projets destinés à compenser le handicap dans l'emploi ou la création/reprise d'entreprise.

## Un accompagnement des travailleurs non salariés bénéficiaires du RSA



L'objectif de cet accompagnement est de favoriser le développement du chiffre d'affaires de ces personnes afin d'améliorer leur situation.

En 2023, **94** bénéficiaires du RSA ont été appuyés par nos permanents, sous mandat du département, organisateur de l'action sociale.

**+ 12 %**

# Un réseau humain avant tout

## La gouvernance

**Jean-François PIAULET**,  
Président Initiative Indre et  
France Active Indre

**Jeannine PIERRE**,  
Trésorière

**Serge FORGET**,  
Trésorier adjoint

**Claude TANCHOUX**,  
Secrétaire

## Les administrateurs

Maria DE SOUSA,  
Gérard MAYAUD,  
kaltoum BENMANSOUR,  
Catherine DUPOND,  
Jean PINIER,  
Mireille DUVOUX,  
Jacques PERSONNE,  
Jean-Louis BLANCHARD,

Jean-Michel DEGAY,  
Jean-Pierre VIALARET,  
Bernard CONSCIENCE,  
Jean-Paul GIRAULT,  
Bruno DE MAISTRE,  
Didier PATUREAU DE MIRAND,  
Marius CLOUÉ

## L'équipe des salariés

**Eric MASSÉ**, Directeur



**Anaïs VILLARD**  
Assistante chargée d'accueil



**Anne-Laure BEGIN**  
Responsable financement



**Nadège PANTALÉON**  
Chargée d'affaires financement



**Adeline MAZEAU**  
Assistante back office et post-  
création



**Virginie SERGENT**  
Chargée de mission Club,  
événements et relations avec les  
adhérents



## Les mandataires France Active

VDI 1 : **Bertrand JAMET**,

VDI 2 : **Bertrand FURET**,

VDI 3 : **Philippe JOULAUD**,

VDI 4 : **Maria DE SOUSA**,

Pays d'Issoudun et  
de Champagne Berrichonne : **Nathalie DE MAGALHAES**,

Pays de Ste Sévère  
et La Châtre en Berry : **Jean-Michel DEGAY**,

Pays du Val de  
Creuse / Val d'Anglin : **Jean-Louis BLANCHARD**,

Pays Champagne Boischaut : **Marc Antoine GATEFAIT**,

Industrie : **Stéphane DELORT**,

Agri : **Jean-Paul GIRAULT**

Département : **Frédéric THERET**,

**Gaëtan GAUTHIER**  
Chargé d'affaires financement



**Pierre-Emmanuel VASLIN**  
Chargé d'affaires



**Cynthia GUILLEMAIN**  
Service de Gestion



**Marina LELOUP**  
Directrice Administratif et  
Financière





# — 189 bénévoles partagent leurs expériences —

Ancré dans le territoire, Initiative Indre (depuis 1998) et France Active Indre (depuis 2005) fédèrent des femmes et des hommes engagés pour la réussite entrepreneuriale. Ces experts de la création d'entreprise, chefs d'entreprise eux-mêmes, juristes, banquiers ou encore experts-comptables, accompagnent gratuitement, avec professionnalisme et bienveillance, celles et ceux qui veulent créer, reprendre ou développer une entreprise.

## Les femmes et les hommes, cœur battant de l'association

*Un engagement sans faille au service de l'entrepreneuriat*

Les bénévoles de l'association s'engagent au sein des comités d'agrément, chargés de rencontrer les porteurs de projets et d'octroyer les prêts d'honneur. Elles et ils interviennent aussi en tant que marraines et parrains dans les années qui suivent le lancement de l'activité. Des bénévoles "flash" peuvent aussi apporter un soutien ponctuel aux entrepreneurs sur certaines compétences clés.



*Marraines et Parrains d'entrepreneurs*



10

salariés

189

experts  
bénévoles

dont

40

marraines et  
parrains

149

membres de  
comités  
d'agrément

# — 189 bénévoles partagent leurs expériences —

## ● Le Conseil d'Accompagnement

Le Conseil d'Accompagnement réunit marraines et parrains d'entrepreneurs. Faire partie de ce groupe, c'est s'engager dans une aventure humaine enrichissante, contribuant au dynamisme économique local.

Le parrainage se maintient durant le remboursement du Prêt d'Honneur, renforçant la confiance et l'énergie de l'entreprise, favorisant sa pérennité et la création d'emplois.

Les rencontres mensuelles du Conseil permettent d'échanger sur les problèmes rencontrés et de partager des expériences.

Prêt de  
**4 000**  
heures de  
bénévolat

**631**  
Parrainages  
actifs

## ● Les Comités d'Agréments

Les Comités d'Agréments, composés d'experts bénévoles, évaluent les projets et accordent : Prêts d'Honneur, primes et cautions. Leur professionnalisme et leur indépendance renforcent la légitimité d'Initiative Indre et France Active Indre sur leur territoire.

Ces bénévoles, juristes, banquiers, experts comptables, notaires, avocats, assureurs, chefs d'entreprises, actifs ou retraités, possèdent une connaissance approfondie du tissu économique local. Leur expertise variée est cruciale pour évaluer les projets.

Nos réseaux comptent 11 Comités d'Agréments répartis par secteurs géographiques et/ou d'activités.

Prêt de  
**2 000**  
heures de  
bénévolat

**94**  
comités  
d'agrément  
tenus

## ● Le Club des Entrepreneurs

Le Club des Entrepreneurs permet notamment de rompre "l'isolement" des entrepreneurs soutenus. Il complète l'accompagnement post-crédit et le parrainage.

Il favorise les rencontres entre dirigeants via des événements permettant aux membres de se faire connaître, de développer leur réseau et de partager leurs compétences. Géré en partenariat avec BGE, le Club accueille les membres actifs de l'association. Il soutient le développement de l'économie locale à travers divers événements : déjeuners, visites de lieux, speed business meetings, conférences et réseaux d'affaires.

**LE CLUB DES  
ENTREPRENEURS**  
Berry - Touraine

**573**  
membres

# Nos actions en faveur de l'Inclusion bancaire

## Le Micro-crédit personnel

Depuis 2006 le dispositif Micro-Crédit Personnel Garanti permet de mobiliser un crédit. Il est ouvert aux particuliers qui souhaitent concrétiser un projet n'ayant pas accès au crédit bancaire classique. Il ne peut pas servir à combler des découverts ou à racheter des dettes. Il n'a pas non plus vocation à se substituer aux prêts à la consommation classiques ou aux dispositifs d'aide sociale. Il permet de favoriser l'inclusion sociale et professionnelle.

Cynthia Guillemain nous a rejoint le 20 juin 2024. Depuis plusieurs années, 90% des micro-crédits accordés concernent la mobilité. Ainsi, l'objectif de cette année 2024 est d'accentuer la communication et l'essaiage du dispositif sur les zones rurales du département peu desservies par les moyens de transport public.

209

demandes de Micro-crédits

68

dossiers instruits

33

dossiers présentés en comité

27

dossiers présentés en banque

15

Micro-crédits accordés

166

heures de bénévolat



L'obtention de ce Micro-crédit a permis d'acheter un véhicule pour mon fils, grâce à cette mobilité il a pu retrouver un emploi.

Corinne G.

# Nos actions en faveur de la communication

## Remises de financement

3 remises de financement ont été organisées en 2023 au sein des entreprises

- BGE Berry Touraine, La Fabrique 36
- Communautés de Communes Chabris Pays de Bazelle
- Garage JD AUTO



## Le 9ème Défi Inter-entreprises de l'Indre

Avec 213 équipes au départ, jeudi 15 juin 2023, le défi inter-entreprises organisé à Châteauroux a connu son record de participation. (avant celui de juin 2024)

1 000 personnes ont participé à la soirée de remise de récompenses et au traditionnel dîner de clôture au Hall des Expositions de Châteauroux en présence de la marraine 2023 par Anne Claveau, championne de France 2022 de Handbike (vélo avec les bras) en course pour les Jeux paralympiques de Paris.



31/12/2023

# Evénements marquants

## 200 entrepreneurs

Le mardi 14 novembre 2023, la première édition des "200 Entrepreneurs" s'est tenue au Village By CA de Châteauroux.

Cette soirée a permis de réunir toutes celles et ceux qui ont été soutenus par Initiative Indre et France Active Indre au cours de l'année 2023. Objectif : réseauter, se connaître et comprendre le besoin d'intégrer un club.

Chaque entrepreneur a pu ainsi échanger sur son parcours, son métier et ses produits.

Cet événement a réuni plus de 150 entrepreneurs : membres, bénévoles et partenaires.



## Concours "Pitch ta boîte" du Club des entrepreneurs

Le concours "Pitch ta boîte", réservé aux membres du Club des entrepreneurs, s'est déroulé en deux étapes. Les participants ont soumis leurs vidéos de présentation. Les entrepreneurs sélectionnés pour la finale se sont réunis le mardi 13 décembre au Centre des Congrès d'Issoudun.

Voici les 5 lauréats des différents prix :

- Grand prix jury : Frédéric Blanloeil, Laleuf Loisirs
- Prix du storytelling : Grégory Le Foll, Grains de Café
- Prix du meilleur espoir : Aurélie Tack, Evolu'Mouv'
- Prix du coup de coeur de la salle : Cécile Faucon, Adeona Conseil
- Prix de la vidéo la plus populaire : Gaëlle Brière, Bougies de Grigri



## Concours régional de l'entrepreneuriat féminin

L'association FRANCE ACTIVE Centre-Val de Loire a organisé en 2023 à Châteauroux, la 9ème édition du Concours Régional de l'Entrepreneuriat par les Femmes.

Une action inscrite et soutenue par les signataires du Plan d'Action Régional de l'Entrepreneuriat par les Femmes (PAREF).

Le Crédit Mutuel du Centre soutient également cette action depuis son origine.



**Gaëlle LECONTE**  
Lauréate catégorie  
"je suis entrepreneure"



**Maëlliss IMBERT**  
Lauréate catégorie  
"jeunes et j'entreprennds"

# En 2023 Initiative Indre a fêté ses 25 ans

Le 1er décembre 2023, plus de 200 personnes célébraient le 25ème anniversaire d'Initiative Indre.

L'occasion de rendre hommage aux milliers d'entrepreneurs bénéficiaires, au fil des années, du soutien de l'équipe d'Initiative Indre et de ses dévoués bénévoles.

Un temps d'anniversaire également utile pour exprimer la gratitude de l'association à tous les acteurs et partenaires qui ont contribué à son succès.

Une soirée mémorable ! Marquée par des rencontres chaleureuses, des retrouvailles émouvantes et des festivités animées !

7 juillet 1998

Naissance d'Indre Initiative



1998 - 2023

# En 2023 Initiative Indre a fêté ses 25 ans

## Un peu d'histoire

En juillet 1998, la naissance d'Initiative Indre a eu lieu dans le cadre du plan de réindustrialisation de l'Indre après la fermeture définitive de La Seita, autrefois la Manufacture des tabacs à Châteauroux.

L'État proposait la création d'une PFIL (Plateforme du Réseau Initiative France) pour aider à la création, à la reprise et au développement d'entreprises fournissant un soutien financier sous la forme d'un prêt d'Honneur à la personne, sans caution, sans frais, sans intérêt.

Les premiers abondements du fond de prêt étaient constitués des ressources de l'Europe, de l'État, des collectivités locales, mais aussi de nombreux partenaires privés de toutes tailles. Par leur adhésion au projet, ils permettaient de constituer le 1er fonds de prêt. Le fonds fut complété en 2005 par la création d'un fonds France Active destiné à cautionner les emprunts bancaires.



## Près de 4 000 entrepreneurs soutenus sur 25 ans

Le 31 mars 1999, le 1er Comité d'Agrément engageait les 1ers prêts d'Honneur.

Au fil des années, à un rythme moyen de 150 soutiens par an, ce sont plusieurs milliers d'entrepreneurs qui ont pu bénéficier du soutien de l'association.

Toujours présidée par Jean-François Piaulet, l'association ouvre aujourd'hui à la mobilisation de 26 dispositifs de financement différents, à partir d'une seule instruction, sans frais de dossier. Une concentration amplifiée et développée par la collaboration avec la BPI, depuis le 1er janvier 2019.

45 000 € : c'est le montant moyen annuel d'engagements par entrepreneur.

En 2024, nous ouvrons de nouvelles perspectives de soutien, notamment par la mise en œuvre de fonds spécifiquement dédiés à l'installation des professions médicales, à la transition énergétique, à la relance ou au développement d'activités.

## CLAUDE ALPHANDÉRY, UNE VIE D'ENGAGEMENT

Fondateur de France Active, Claude Alphandéry nous a quitté le 25 mars 2024 à 101 ans. Résistant, économiste, et visionnaire de l'Économie sociale et solidaire, il n'a eu de cesse tout au long de sa vie de défendre le développement d'une société qui donne une place à tous et qui intègre les enjeux sociaux et écologiques.

Claude Alphandéry a posé les fondements de la finance solidaire. Il a réussi à convaincre les banques et les investisseurs qu'une autre économie est possible. Une économie issue des territoires, portée par les citoyens, intégrant les enjeux sociaux et écologiques. Claude Alphandéry a réussi à initier de nouveaux modèles économiques qui placent l'utilité sociale au cœur des premiers attendus et qui remettent la rentabilité financière à sa juste place

### Dates clés

1943-1944

Chef départemental Drôme-Ardèche des Mouvements Unis de résistance

1946

Élève de la 2e promotion de l'ENA

1958

Conseiller économique à l'ONU

1960

Participe à la fondation de la Banque de la construction des travaux publics

1988

Fondateur de France Active

1991

Président du Conseil national de l'insertion par l'activité économique

2010

Fondateur du Labo de l'ESS



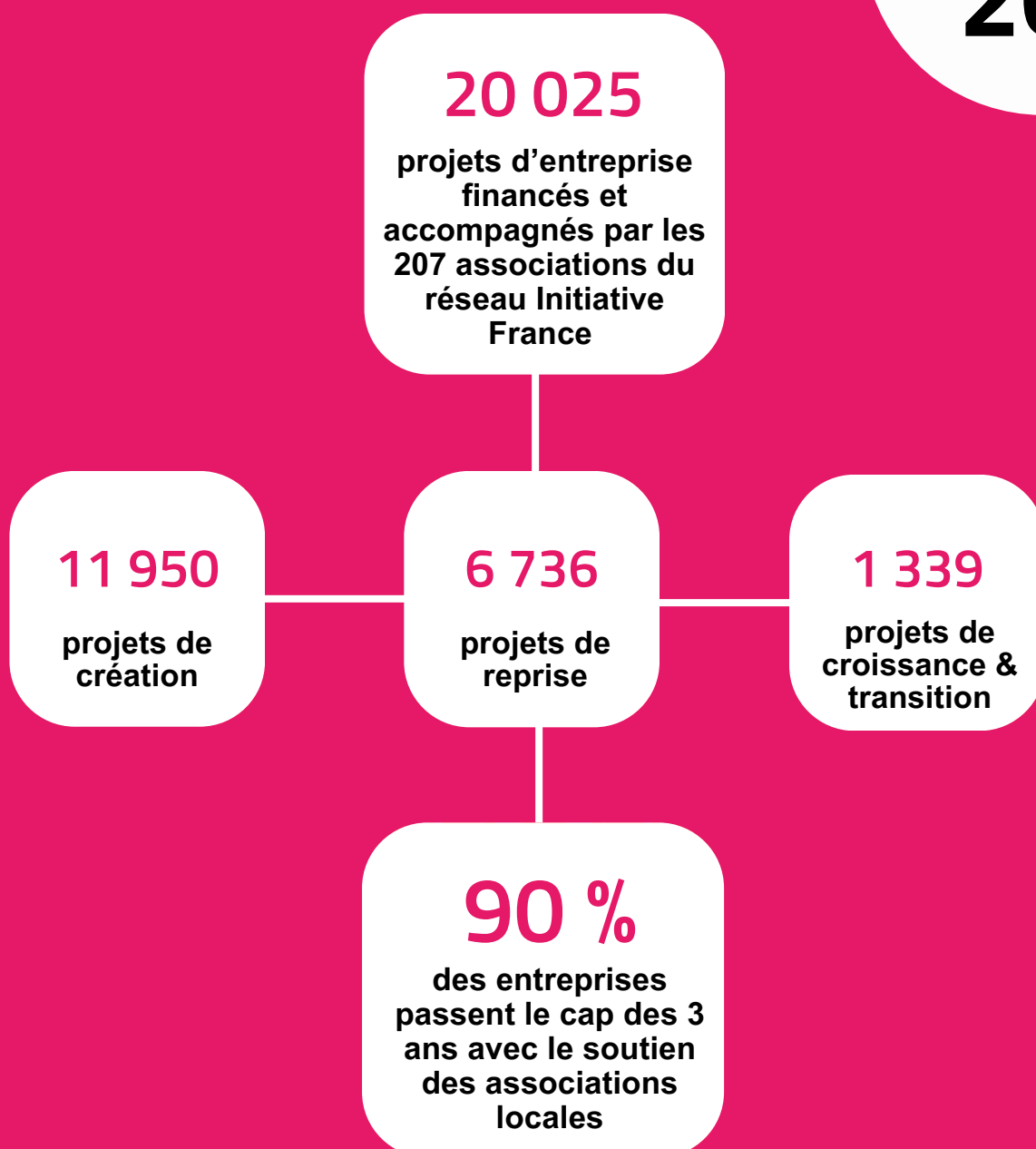
# Initiative Indre, pilier local du réseau Initiative France

“Avec le soutien précieux de ses partenaires publics et privés, Initiative Indre joue un rôle déterminant de dynamisation du territoire et de révélation du potentiel entrepreneurial.

Bravo aux équipes pour cette mobilisation !”

Guillaume Pepy  
président d'Initiative France

en  
2023



# Nos perspectives 2024

## Richesses humaines

**Le bénévolat économique, clef de nos réussites** : merci aux 189 bénévoles qui participent régulièrement à nos instances (sur plus de 320 membres et partenaires). Leur concours est indispensable à nos engagements et à nos missions : Comités de décisions, conseil d'Accompagnement (parrainage), interventions en formations, ... Le renforcement des procédures de suivi interne les impacte également : obligation de saisie en ligne, ... professionnalisation, ...

**La formation continue** : grande nouveauté de 2023, les formations en ligne créées et développées par les réseaux nationaux pour former les bénévoles et les salariés qui nous rejoignent. Campus pour France Active et Académie Initiative. Des Parcours qui s'individualisent pour faciliter l'acculturation, l'information, la formation, l'intégration. Un parcours qui sera pour chacun ouvert sur IP2.

**Le renforcement des procédures Qualité** : une nouvelle Charte d'engagement et de confidentialité a été proposée. Mise en œuvre par France Active et que signent tous les membres des Comités.

**Le Comité des risques** : une obligation Statutaire Initiative France. Attributions : le suivi des prêts (et des cautions), la validation des rééchelonnements et des avenants, l'analyse des encours, le suivi des procédures internes, ...

**Le renforcement des process du suivi post création** : l'obligation par France Active d'un retour d'information régulier et codifié, sur le devenir des dossiers soutenus, aux membres des Comités. Le lien déjà existant entre les membres des Comités et le suivi post création.

Pas de suivi sans compte – rendu saisi dans Jungo ni de retour codifié auprès des membres de Comités.

**La redynamisation du Conseil d'Accompagnement** : l'intégration de nouveaux membres, l'ouverture de journées de rencontres, de visites et d'échanges le 1er mardi de chaque mois. La mise en place d'une nouvelle coordination, par équipes/Pays, la codification des retours de suivi avec la restitution (déjà demandée il y a quelques années) devant les Comités des devenirs des projets, par les membres du Conseil d'accompagnement admis aux Comités d'agrément.

Un travail en équipe/ateliers projets. Parmi lesquels l'organisation en novembre 2024 des Universités départementales du bénévolat économique.

**Renforcement de l'équipe de permanents** : notre équipe a retrouvé une taille utile à la mise en œuvre de tous nos outils. Nous recherchons toujours un Chargé de Mission suivi post création et mise en œuvre du Parrainage.

**L'abondement de nos fonds** : le Conseil régional nous dote cette année de 180 k€ à destination de notre fonds de prêts d'Honneur. Nous avons à poursuivre l'effort de collecte. Un effort rendu indispensable par l'extension de nos secteurs d'intervention et de nos outils.

**Investissement** : Nous calons notre capacité d'engagement à la hauteur de celle de 2023 avec une volonté de mobilisation de 7 M€.

**Modernisation des outils** : parmi les 1ers fonds France Active, dans son rôle de double affilié, et avec l'appui du réseau national, France Active Indre a mis en place la nouvelle note de synthèse Yoda 2. Une note qui sert maintenant de base de travail à tous les membres des Comités. Yoda 2 nous amènera certainement à sortir de MUFFIN. Yoda 2 devrait être compatible avec ARKA, le nouvel environnement sur lequel travaille Initiative France qui remplacerait IP2 en 2025.

# Nos perspectives 2024

## Notre Communication et nos rendez-vous 2024 :

**Les remises de financements** qui reprendront en septembre avec la visite d'une entreprise et la valorisation d'un Parcours. Visite qui sera relayée par nos réseaux et à laquelle se joindront les membres de l'association.



**Les déjeuners mensuels** : le 4ème vendredi de chaque mois. L'occasion de rencontrer tous les membres de l'association, d'intégrer les nouveaux venus, de présenter des entrepreneurs récemment soutenus, ... de signer les conventions avec nos partenaires.



**Melting Spot** : le logiciel qui permet de retrouver tous les membres de nos Club (Initiative Indre/France Active Indre), de rentrer en contact, de visualiser tous les évènements.



**La reprise de l'Interactif** : il sera réservé aux actions des réseaux Initiative France et France Active. BGE devenu Berry Touraine porte son propre support.

## Soirée des 200 entrepreneurs

200 entrepreneurs qui, cette année, se réuniront entre eux.

Objectif : une rencontre pour visualiser la réalité de notre travail et l'ensemble des projets soutenus. Donner goût au réseau dans l'idée de les voir rejoindre notre Club. Aujourd'hui plus de 700 membres actifs.



**Le budget prévisionnel de fonctionnement 2024 s'établit à 1 050 000 €. Il tient compte des nouveaux postes ouverts, indispensables au suivi et à la gestion de notre croissance**

# Avec le soutien de



**INITIATIVE INDRE / FRANCE ACTIVE INDRE**

6/8 rue Jean-Jacques Rousseau  
36000 Châteauroux

02 54 08 18 80

contact@initiative-indre.com